

かわせみ

2023
第100号
(11月15日発行)



お知らせ

バードウォッチングの季節になりました。冬鳥たちが戻っています。
双眼鏡を持って丸山公園を歩いてみませんか。

自然学習館では双眼鏡の貸出を行っています。(無料)
1~2月は「バードウォッチング入門」教室も行っていきます

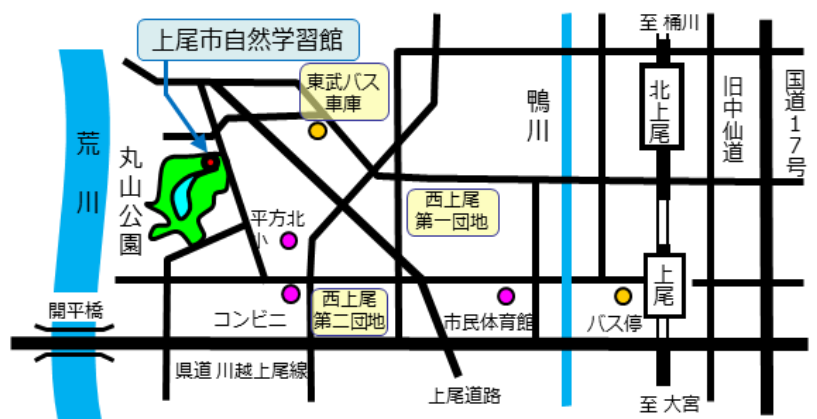


(公財) 上尾市地域振興公社
上尾市自然学習館

〒362-0065

上尾市畔吉178

TEL048-780-1030



1月 新年特別教室 江戸の縁起凧を作ろう

自分の名前が入った縁起凧を作ります



イメージ

- ◆日時：1月7日(日) 9時30分～12時
- ◆定員：12人(小学生以下は保護者同伴)
- ◆参加費：2,500円
- ◆服装：手袋(軍手)
- ◆申込み：12月1日(金)から(市外 翌日から)

大人のバードウォッチング ①

初心者を対象に、双眼鏡の使い方
野鳥の探し方などを実践し観察します



- ◆日時：1月11日(木) 9時30分～12時
- ◆定員：8人 18歳以上の方 ◆参加費：無料
- ◆持ち物：双眼鏡(貸し出しあり) ※雨天中止
- ◆服装：活動しやすい服装
- ◆申込み：12月1日(金)から(市外の方 翌日から)

新春寄せ植え

可愛く香りも華やかな寄せ植えを作ります



イメージ

- ◆日時：1月19日(金) 10時～11時30分
- ◆定員：20人 ◆参加費：2,000円
- ◆持ち物：エプロン・ビニール手袋・移植ごて
・ビニール袋(中)1枚・雑巾
・持ち帰り用ビニール袋(大)1枚
- ◆服装：作業しやすい服装
- ◆申込み：12月1日(金)から(市外の方 翌日から)

家族でバードウォッチング

初心者を対象に、カワセミ・マガモやサギ類を観察します



- ◆日時：1月28日(日) 9時30分～12時
- ◆定員：8人(小学生以下は保護者同伴)
- ◆参加費：無料
- ◆持ち物：双眼鏡(貸し出しあり) ※雨天中止
- ◆服装：活動しやすい服装
- ◆申込み：12月1日(金)から(市外の方 翌日から)

2月 真冬の昆虫を探してみよう

虫たちを中心に生き物の冬の生活をさがします



- ◆日時：2月3日(土) 9時30分～12時
- ◆定員：8人(小学生以下は保護者同伴)
- ◆参加費：無料
- ◆持ち物：防寒・活動しやすい服装 ※雨天中止
- ◆申込み：1月5日(金)から(市外の方 翌日から)

ドライフラワー(スワッグ)

ドライフラワーを美しく束ねて
部屋を彩る壁飾りを作ります



イメージ

- ◆日時：2月29日(木) 10時～11時30分
- ◆定員：20人
- ◆参加費：2,000円(材料費)
- ◆服装：作業しやすい服装
- ◆持ち物：エプロン ※雨天実施
- ◆申込み：1月5日(金)から(市外の方 翌日から)

大人のバードウォッチング

初級者を対象に、双眼鏡の使い方
野鳥の探し方などを実践し観察します



- ◆日時：2月18日(日) 9時30分～12時
- ◆定員：8人 ◆対象：18歳以上の方
- ◆参加費：無料 ◆服装：活動しやすい服装
- ◆持ち物：双眼鏡(貸し出しあり) ※雨天中止
- ◆申込み：1月5日(金)から(市外の方 翌日から)

バンブースピーカーを作ろう

学習館の竹を使い無電源のスマートフォン用スピーカーを作ります



- ◆日時：2月10日(土) 9時30分～12時
- ◆定員：8人(中学生以上)
- ◆参加費：500円
- ◆持ち物：スマートフォン、雑巾2～3枚、
軍手または皮手袋(作業用)
- ◆服装：汚れてもよい服装
- ◆申込み：1月5日(金)から(市外の方 翌日から)

3月 早春の草花を見つけてみよう

草花や昆虫などを観察しながら
園内をまわります



- ◆日時：3月16日(土) 9時30分～12時 ※雨天中止
- ◆定員：8人(小学生以下は保護者同伴)
- ◆参加費：無料
- ◆服装：活動しやすい服装
- ◆申込み：2月1日(木)から(市外の方 翌日から)

絵手紙教室

楽しみながら絵手紙を作ろう!



- ◆日時：3月9日(土) 10時～11時30分
- ◆定員：10人
小学生以下は保護者同伴
- ◆参加費：200円
- ◆持ち物：汚れてもよいタオル
- ◆申込み：2月1日(木)から(市外の方 翌日から)

上尾丸山公園の鳥たち

展示ロビーにて「上尾丸山公園の野鳥展」

上尾丸山公園、自然学習館周辺の野鳥の写真やはく製を展示しています。

冬は葉っぱが落ちて見通しもよくなり野鳥観察を始めるには絶好の季節です。「大人のバードウォッチング」では初心者の方も大歓迎です。お気軽に参加して下さい。

展示期間：12月2日(土)～R6年1月14日(日)



各教室の申込みについて

- ◎受付初日市内在住の方：9時～17時
2日目から市外の方
- ◎教室申込：電話で申し込んでください。
(電話：048-780-1030)
- ◎有料の教室：参加費は教室当日ご持参ください。(欠席の場合、キャンセル料を頂く場合有)
- ◎雨天中止と記載されていない教室は、すべて雨天でも実施します。

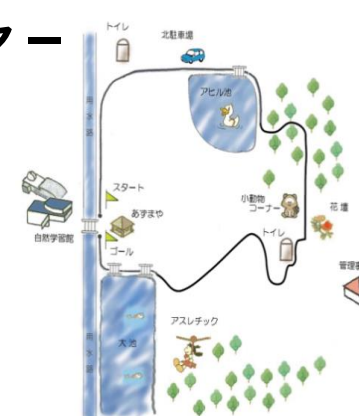
自然観察会

自然学習館では、自然学習館周辺で自然観察を行っています。四季おりおりの自然を身近に感じられる楽しいひとときを、自然学習指導員と一緒に過ごしてみませんか。
子供から大人までどなたでも参加できます。

- ◎開催日：毎週土曜日・日曜日 ※雨天実施(自然学習教室の開催日を除く)
- ◎時間：午前は10時30分から。午後1時30分から。所要時間は約1時間。
- ◎受付：当日、自然学習館の受付にて。午前は10時から。午後は1時から。
- ◎参加費：無料

グリーンアドベンチャー

丸山公園内に約30分間で1周できるグリーンアドベンチャーコースがあります。コースを巡りながら名札の付いている木について学んだり、番号札の付いている木の名前を答えるという、自分が主体となって木を学習する仕組みです。いつでも体験できますので、どんどんチャレンジしてください。自然学習館の受付で午前9時から午後4時まで受け付けています。



フラワーアドベンチャー

自然学習館周辺の、四季折々の花の名前と花言葉を探すアドベンチャーです。令和3年6月からスタートしました。自然学習館の受付で午前9時から午後4時まで受け付けています。いつでも体験できますのでぜひチャレンジしてください。

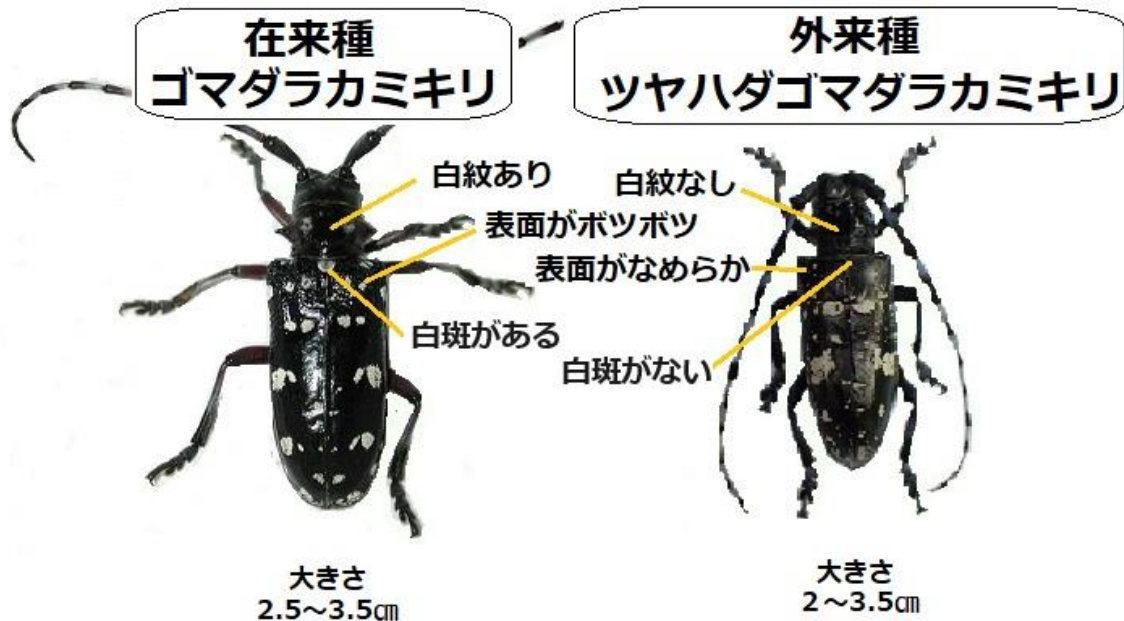
『ツヤハダゴマダラカミキリ』

ゴマダラカミキリは在来種ですが、ツヤハダゴマダラカミキリは外来種で、中国、朝鮮半島が原産地です。世界各地に外来種として移入し、国際自然保護連合により「世界の侵略的外来種ワースト100」に指定されています。幼虫は、ほぼ全ての広葉樹の幹に穴を開け侵入し、内部を食害しやがて樹木を枯れさせてしまいます。埼玉県では、令和3年10月にこの昆虫の発生が確認されました。特に被害が多いのが、アキニレ、カツラ、トチノキ、ヤナギ類で、リンゴやナシなどの果樹への食害も報告されていることから、全国に拡散した場合には、深刻な農業被害が予想されます。環境省は国内の生態系などに与える影響が大きいとして、サビイロクワカミキリとツヤハダゴマダラカミキリの外来カミキリムシ2種を、令和5年9月1日から特定外来生物に指定しました。

ではどのようにして日本にやってきたのでしょうか。どうも輸入貨物の木材梱包材に紛れ込むなどして上陸し、分布を拡大させたようです。埼玉県では、白岡市や松伏町、加須市などで公園木や街路樹での被害が確認されています。

1. ゴマダラカミキリとツヤハダゴマダラカミキリの見分け方

- ・ゴマダラカミキリは胸部に2つの白紋があるが、ツヤハダゴマダラカミキリにはない。
- ・ゴマダラカミキリは前翅のつけ根の表面がポツポツだが、ツヤハダゴマダラカミキリは滑らか。
- ・ゴマダラカミキリは小盾板に白斑があるが、ツヤハダゴマダラカミキリにはない。



2. ツヤハダゴマダラカミキリの拡散を防ぐ

ツヤハダゴマダラカミキリを見かけたら、可能であれば写真を撮り、日時、場所、発見時の状況等をメモし、土地や施設の管理者、自治体に連絡するようにしましょう。木の幹や枝にまん丸の穴があいていたら、ツヤハダゴマダラカミキリがそこにいる可能性があります。成虫を捕まえた場合は、かわいそうですが殺処分してください。処置の仕方としては、被害地からの拡散を防ぐため、被害を受ける可能性のある樹木（枝や根等も含む）の移動制限を実施し、被害木は伐採します。その後破砕処理か焼却し、ツヤハダゴマダラカミキリの拡散を防ぎます。